

Comune di Coazze
Città Metropolitana di Torino
SETTORE LAVORI PUBBLICI, AMBIENTE E TERRITORIO
Via Matteotti n. 4 _ Coazze

**INTERVENTI DIVERSI DI MANUTENZIONE
IDROGEOLOGICA SUL TERRITORIO COMUNALE
MEDIANTE FONTI ATO_P.M.O. 2022**

**COMPUTO METRICO ESTIMATIVO
Interventi di Miglioria Viabilità dissestata
LOTTO N. 2**

Coazze, Maggio 2022

Il RUP
Arch. Alessandro Tosni

Il Responsabile Area Tecnica
Arch Alessandro Tosini

SCHEDA 06_2022_CO**Codice A.T.O.****7****STATO INTERVENTO****MO****PRIORITA'****2**

Manutenzione e ripristino di opere di sostegno e di drenaggio superficiale e reti di scolo dei versanti, comprensive quelle localizzate lungo il sistema viario minore (piste, sentieri, strade agro-silvo-pastorali)

COMUNE INTERESSATO DALL'INTERVENTO**Coazze****BACINO****Sangonetto****Inquadramento territoriale**

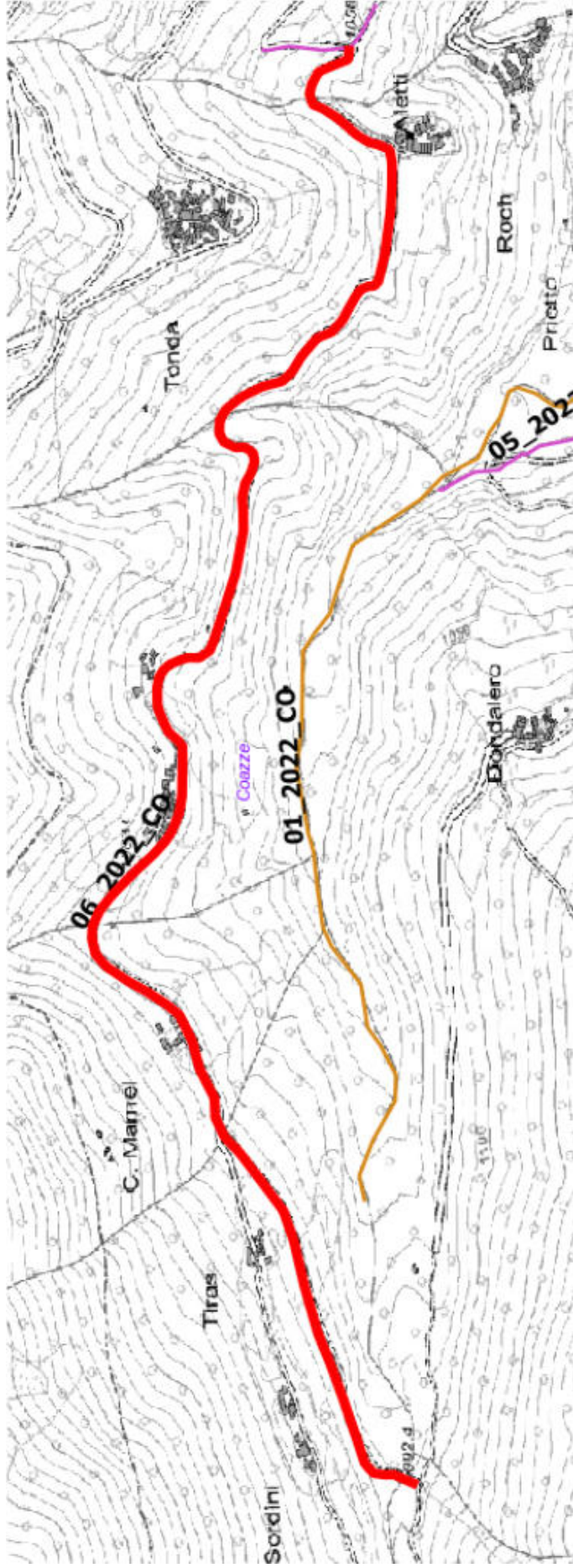
Tratto di strada sterrata che dal bivio situato a monte della Borgata Aletti si sviluppa fino al ponte sul Sangonetto a valle della borgata Sordini

Descrizione intervento

L'intervento prevede la manutenzione della strada con particolare attenzione alla stabilità delle scarpate, alla regimazione delle acque, alla pulizia di canalette e cunette con tratti di decespugliamento, specie in corrispondenza degli attraversamenti e la realizzazione di eventuali riporti localizzati laddove il fondo presenti buche o cedimenti. Sono inoltre da pulire eventuali tubi o attraversamenti minori che necessitano di essere puliti, nonchè effettuare il taglio dell'eventuale vegetazione arborea e arbustiva lungo gli alevei attivi dei rii attraversati per circa 20 metri a monte e a valle dell'attraversamento stesso. Si interverrà percorrendo l'intero sviluppo dei tracciati, pari a 1990 metri circa.

COMPUTO METRICO

Codice E.P.	Voce di E.P.	Prezzo u.	u.m.	quantità	importo
01.P01.A20.005	Operaio qualificato	€ 33,35	h	16	€ 533,60
01.P24.A10.010	Nolo di escavatore con benna rovescia compreso manovratore, carburante, lubrificante, trasporto in loco ed ogni onere connesso per il tempo di effettivo impiego, della capacità di m 1,00	€ 81,63	h	20	€ 1.632,60
18.A65.A15.010	Decespugliamento di scarpate stradali e fluviali invase da rovi, arbusti ed erbe infestanti, con salvaguardia della rinnovazione arborea ed arbustiva naturale di altezza superiore a metri 1, con utilizzo di mezzi meccanici dotati di braccio decespugliatore senza rimozione dei materiali di risulta	€ 0,35	mq	3.120	€ 1.092,00
01.P24.G20.010	Motosega completa di ogni accessorio per il funzionamento incluso il consumo degli attrezzi e del carburante, escluso il manovratore a catena con lama non inferiore a cm 45	€ 3,42	ore	16	€ 54,72
01.P03.B70.005	Pietrischetto di pezzatura media o minuta per lavori di pavimentazione	€ 22,19	m³	100	€ 2.219,00
01.A21.A20.005	Spandimento di materiali vari per spessori superiori a cm 3, provvisti sfusi sul luogo d'impiego, per la formazione di strati regolari, secondo le indicazioni della direzione lavori, compreso gli eventuali ricarichi durante la cilindratura ed ogni altro intervento per regolarizzare la sagoma degli strati; materiali terrosi, sabbia, graniglia, pietrischetto stabilizzato e simili, sparsi con mezzi meccanici	€ 6,36	m³	100	€ 636,00
Sicurezza					
28.A05.E05.005	RECINZIONE perimetrale di protezione in rete estrusa in polietilene ad alta densità HDPE peso 240 g/m2, di vari colori a maglia ovoidale, resistente ai raggi ultravioletti, indeformabile, fornita e posta in opera mediante appositi paletti di sostegno in ferro zincato fissati nel terreno a distanza di 1 m. Sono compresi: l'uso per la durata dei lavori; il tondo di ferro, l'infissione nel terreno per almeno 70 cm dello stesso; le tre legature per ognuno; il filo zincato posto alla base, in mezzeria ed in sommità, passato sulle maglie della rete al fine di garantirne, nel tempo, la stabilità e la funzione; la manutenzione per tutto il periodo di durata dei lavori, sostituendo, o riparando le parti non più idonee; lo smantellamento, l'accatastamento e l'allontanamento a fine opera. altezza 1,00 m	€ 6,80	mq	20,00	€ 136,00
28.A20.A05.010	CARTELLONISTICA di segnalazione di dimensione media (fino a 50x50 cm)	€ 10,84	cad	1,00	€ 10,84
Totale					€ 6.314,76



SCHEDA 11_2022_CO

Codice A.T.O. 7

STATO INTERVENTO	MS
PRIORITA'	1

Manutenzione e ripristino di opere di sostegno e di drenaggio superficiale e reti di scolo dei versanti, comprensive quelle localizzate lungo il sistema viario minore (piste, sentieri, strade agro-silvo-pastorali)

COMUNE INTERESSATO DALL'INTERVENTO	Coazze
BACINO	Sangone

Inquadramento territoriale	Strada comunale sterrata da Sellery Superiore a Prese Ruffino e deviazione fino alla Palazzina Sertorio
-----------------------------------	---

Descrizione intervento	<p>L'intervento prevede la manutenzione della strada con particolare attenzione alla stabilità delle scarpate, alla regimazione delle acque, alla pulizia di canalette e cunette con tratti di decespugliamento, specie in corrispondenza degli attraversamenti e la realizzazione di eventuali riporti localizzati laddove il fondo presenti buche o cedimenti. Sono inoltre da pulire eventuali tubi o attraversamenti minori che necessitino di essere puliti, nonché effettuare il taglio dell'eventuale vegetazione arborea e arbustiva lungo gli alvei attivi dei rii attraversati per circa 20 metri a monte e a valle dell'attraversamento stesso.</p> <p>Si interverrà percorrendo l'intero sviluppo dei tracciati, pari a 6410 metri circa.</p> <p>In corrispondenza degli ultimi tornanti si osserva un'area instabile lungo la scarpata di monte, con frequente caduta massi. E' pertanto necessario il disagggio dei massi pericolanti, la filatura della scarpata e il rivestimento con rete paramassi.</p>
-------------------------------	---

COMPUTO METRICO					
Codice E.P.	Voce di E.P.	Prezzo u.	u.m.	quantità	importo
01.P01.A20.005	Operaio qualificato	€ 33,35	h	72	€ 2.401,20
01.P24.A10.010	Nolo di escavatore con benna rovescia compreso manovratore, carburante, lubrificante, trasporto in loco ed ogni onere connesso per il tempo di effettivo impiego, della capacità di m 1,00	€ 81,63	h	60	€ 4.897,80
01.P24.C50.005	Nolo di autocarro o motocarro ribaltabile compreso carburante, lubrificante, trasporto in loco ed ogni onere connesso per il tempo di effettivo impiego. Della portata sino a q 17 - compreso l'autista	€ 46,75	h	8,00	€ 374,00
01.P24.G20.010	Motosega completa di ogni accessorio per il funzionamento incluso il consumo degli attrezzi e del carburante, escluso il manovratore a catena con lama non inferiore a cm 45	€ 3,42	ore	16	€ 54,72
18.A65.A15.010	Decespugliamento di scarpate stradali e fluviali invase da rovi, arbusti ed erbe infestanti, con salvaguardia della rinnovazione arborea ed arbustiva naturale di altezza superiore a metri 1, con utilizzo di mezzi meccanici dotati di braccio decespugliatore senza rimozione dei materiali di risulta	€ 0,35	mq	3.300	€ 1.155,00
18.A05.A15.005	Filatura delle scarpate e disagggio superficiale per il ripristino delle sezioni originali e delle pendenze effettuate con benne sagomate o altro compresa l'eventuale estirpazione di radici o ceppaie nonché l'asportazione di qualunque materiale in sito ed il relativo trasporto ad impianto di trattamento autorizzato	€ 1,49	m²	200	€ 298,00
18.A05.A10.005	Esecuzione di disagggio di pendici montane mediante l'intervento da eseguirsi con l'ausilio di provetti rocciatori, anche in parete, comportante: l'abbattimento dei volumi di roccia in condizione di equilibrio precario con l'ausilio di leve e, dove necessario, di attrezzature idrauliche ad alta pressione quali martinetti ed allargatori. Nel prezzo indicato è compreso l'onere per: il lavoro eseguito a qualunque quota, l'eventuale impiego di attrezzature idrauliche ad alta pressione, la posa di un'opportuna segnaletica per impedire l'accesso alle zone interessate dai volumi abbattuti, la pulizia della sede stradale, nonché il trasporto ad impianto di trattamento autorizzato del materiale di risulta, da calcolarsi per ogni m² di superficie effettivamente	€ 4,97	m²	200	€ 994,00
18.A10.A25.005	Rivestimento di scarpata in roccia o terra di qualsiasi altezza mediante copertura di rete metallica a doppia torsione con maglia esagonale, tessuta con trafilato di ferro conforme alle UNI-EN 10223-3 per le caratteristiche meccaniche UNI-EN 10218 per le tolleranze sui diametri, galvanizzato con lega di Zinco Alluminio (ZN.AL 5%) conforme alla UNI-EN 10244 - Classe A con quantitativo minimo stabilito in funzione del diametro del filo stesso. I teli rete saranno posati lungo linee di massima pendenza e collegati utilizzando per le cuciture un filo di caratteristiche pari a quelle della rete medesima,	€ 14,26	m²	200	€ 2.852,00
01.P03.B70.005	Pietrischetto di pezzatura media o minuta per lavori di pavimentazione	€ 22,19	m³	25	€ 554,75
01.A21.A20.005	luogo d'impiego, per la formazione di strati regolari, secondo le indicazioni della direzione lavori, compreso gli eventuali ricarichi durante la cilindratura ed ogni altro intervento per regolarizzare la sagoma degli strati; materiali terrosi, sabbia, graniglia, pietrischetto stabilizzato e simili, sparsi con mezzi	€ 6,36	m³	25	€ 159,00
Sicurezza					
28.A05.E05.005	RECINZIONE perimetrale di protezione in rete estrusa in polietilene ad alta densità HDPE peso 240 g/m2, di vari colori a maglia ovoidale, resistente ai raggi ultravioletti, indeformabile, fornita e posta in opera mediante appositi paletti di sostegno in ferro zincato fissati nel terreno a distanza di 1 m. Sono	€ 6,80	mq	20,00	€ 136,00
28.A20.A05.010	CARTELLONISTICA di segnalazione di dimensione media (fino a 50x50 cm)	€ 10,84	cad	1,00	€ 10,84
Totale					€ 13.887,31

